

ebikon

2021 – 2031

Vision und strategische
Stossrichtungen für
die Entwicklung der
Gemeinde.

**Ebikon vernetzt
sich und führt
einen aktiven
Dialog –
gesellschaftlich,
wirtschaftlich,
räumlich und
politisch.**

Vorwort

Vernetzung durch Dialog

Ebikon ist mehr als eine Gemeinde. Ebikon ist auch ein bisschen eine Kleinstadt. Ebikon ist mehr als ein gut erschlossener Arbeits- und Wirtschaftsraum. Ebikon ist auch ein Naherholungsgebiet. Kurz und bündig: Ebikon ist dynamischer Lebensraum und verspricht eine hohe Lebensqualität – für alle.

Über 14'000 Menschen leben heute in Ebikon. Sie schätzen es, dass die Gemeinde direkt an die Stadt Luzern angrenzt – und auch an die umliegenden Zentren hervorragend angeschlossen ist. Sie schätzen die vielen Naherholungsgebiete in Ebikon, welche viel Raum bieten, um sich zu erholen, zu spazieren, zu wandern und zu baden.

Doch die Qualitäten von Ebikon bestätigen nicht nur die 14'000 Einwohnerinnen und Einwohner, sondern auch die vielen Unternehmen, die von hier aus hochstehende Produkte und Dienstleistungen ins Rontal, in die Schweiz und in die ganze Welt exportieren – «Made in Ebikon».

Damit diese Qualitäten langfristig gesichert und weiterentwickelt werden können, vernetzt sich Ebikon gesellschaftlich, wirtschaftlich, räumlich und politisch. Nur ein vernetztes Ebikon in einem prosperierenden und vielseitigen Lebens- und Wirtschaftsraum ist langfristig ein attraktives Ebikon. Dafür machen wir uns stark. Mit einem offenen, konstruktiven und ehrlichen Dialog. Auch mit Ihnen.



Daniel Gasser
Gemeindepräsident



Alex Mathis
Geschäftsführer

Vision

Gesellschaftlich

Wir ermöglichen die Mitwirkung am öffentlichen Leben, fördern gemeinsame Interessen in einer vielfältigen Bevölkerung und schaffen damit Identifikation und eine hohe Verbundenheit.

Wirtschaftlich

Als bevorzugter Wirtschaftsstandort bietet Ebikon Verlässlichkeit, optimale Erreichbarkeit, eine partnerschaftliche Zusammenarbeit sowie Nähe zu Ausbildungsstätten – als Basis für Kleinbetriebe als auch für global agierende Unternehmen.

Räumlich

Ebikon ist attraktiver Lebensraum. Wir pflegen unsere Naherholungsgebiete und setzen in den Siedlungsgebieten auf eine qualitative und nachhaltige Entwicklung.

Politisch

Ebikon ist eine selbstbewusste, eigenständige Gemeinde, die ihre Entwicklung aktiv steuert. Wir fördern den politischen Dialog und die Partizipation, um zielführende Lösungen für die Bevölkerung zu erreichen.

Finanzen

Nach innen gerichtete Verwaltungsziele

Verwaltung

Nach innen gerichtete Verwaltungsziele

Strategische Stossrichtungen

A1 Begegnungsmöglichkeiten im Alltag pflegen und identitätsschaffende Zentren entwickeln.

A2 Zeitgemässes Schulraum-, Bildungs- und Betreuungsangebot sicherstellen.

A3 Altersgerechte Lebensformen fördern.

A4 Sinnhafte Freizeit- und Vereinsangebote fördern.

A4 Präventions- und Integrationsarbeit über alle Generationen stärken.

B1 Gute Rahmenbedingungen für dienstleistungsorientierte Unternehmen schaffen.

B2 Bestehendes Gewerbe pflegen und Entwicklungsmöglichkeiten schaffen.

B3 Stakeholder Management weiterentwickeln.

C1 Identität von Ebikon als lebenswerte Gemeinde stärken.

C2 Moderates, qualitatives Wachstum.

C3 Kantonsstrasse als Lebensraum entwickeln und nutzen.

C4 Überregionale Mobilitätsdrehscheibe weiterentwickeln.

D1 Schlüsselrolle im Rontal wahrnehmen.

D2 Ebikon nutzt die K5-Kooperation, um die kommunalen Interessen zu stärken.

E1 Steuersubstrat halten und weiterentwickeln.

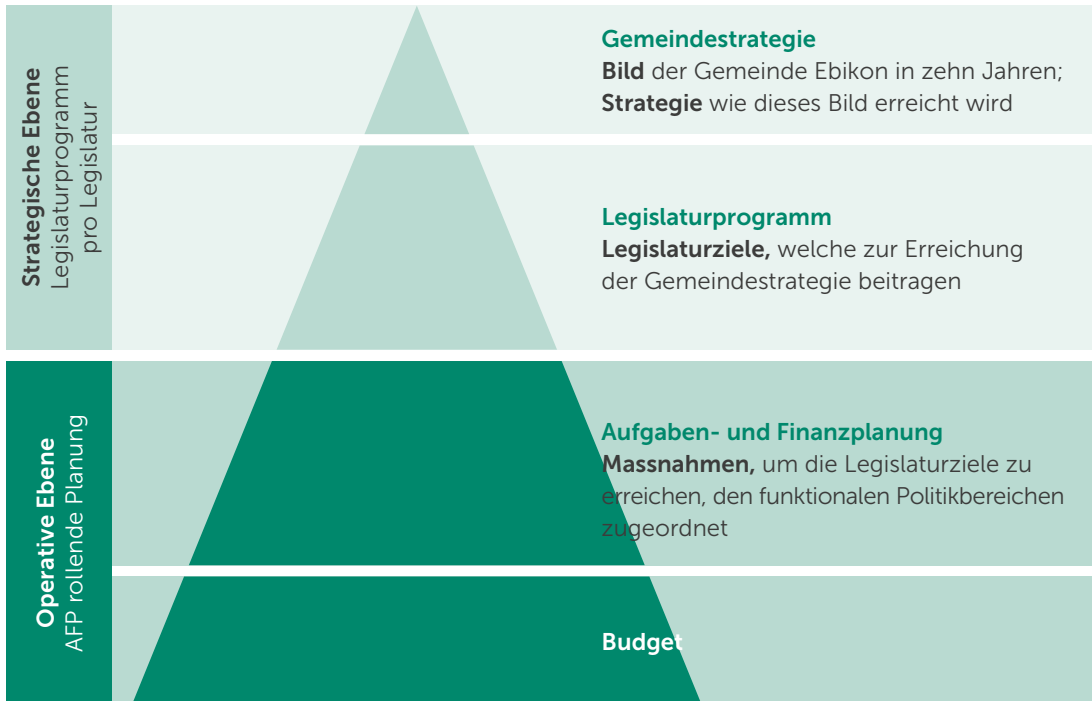
E2 Der Steuerfuss soll maximal 2.0 Einheiten betragen.

F1 Digitalisierung umsetzen.

F2 Dienstleistungsorientierung stärken.

F3 Positionierung als attraktive Arbeitgeberin.

Planungshorizont



Zeithorizont 10 Jahre (langfristig)

Legislaturziele



Zeithorizont 4 Jahre (mittelfristig)

Zeithorizont 4 Jahre (mittelfristig)

Zeithorizont 1 Jahr AFP (kurzfristig)

Legislaturziele

1 Politik und Verwaltung

- Digitalisierung als Chance nutzen
- Wirtschaftsförderung weiter ausbauen
- Einflussnahme in der Agglomeration und im Kanton stärken
- Reibungslose Einführung des Einwohnerrates
- Die Gemeinde schafft Transparenz und Vertrauen

2 Bevölkerungsdienste und öffentliche Sicherheit

- Friedhof erneuern und neue Bestattungsformen ermöglichen

3 Bildung

- Das Schulzentrum Ost wird auf das Schuljahr 2025/2026 in Betrieb genommen
- Die Schulraumplanung für die Organisationseinheit Zentrum West liegt vor
- Digitale Medien werden zielgerichtet eingesetzt, um individuelle Lernwege zu unterstützen und zu fördern
- Die Schule Ebikon versteht sich als pädagogischer Lern-, Arbeits- und Lebensraum, welcher sich für Chancengleichheit einsetzt

4 Gesellschaft

- Begegnungsräume für alle Generationen schaffen und Bestehende aufwerten
- Prävention und Interventionsarbeit über alle Generationen stärken
- Umsetzung Altersstrategie
- Gesellschaftsstrategie ist vorhanden

5 Pflege und Betreuung im Zentrum Höchstweid

- Wohnen, Pflege und Dienstleistungen stehen bedarfsgerecht zur Verfügung und positionieren sich im Umfeld wettbewerbsfähig
- Rechtsform und Eignerstrategie klären

6 Soziale Sicherheit

- Schnelle Integration und Ablösung von Fällen der wirtschaftlichen Sozialhilfe

7 Raum, Verkehr und Umwelt

- Inkrafttreten des revidierten Bau- und Zonenreglements
- Landabtausch Wydenhof abschliessen als Voraussetzung zur Umsetzung der Schulraumplanung
- Bushub: Klärung rechtliche Verhältnisse und Umsetzung
- Zentrumsgestaltung planen und Qualität der Kantonsstrasse K17 entwickeln / Konzept zur Zentrumsgestaltung erarbeiten
- Nachhaltiger Unterhalt und Entwicklung des Gemeindestrassennetzes
- Nachhaltiger Umgang mit Ressourcen

8 Wasser, Abwasser und Entsorgung

- Sicherstellung Trinkwasserversorgung in qualitativer und quantitativer Hinsicht

9 Finanzen und Wirtschaft

- Umsetzung der Finanzstrategie

10 Steuern

- Steigerung der Steuerkraft

**Ebikon vernetzt
sich und führt
einen aktiven
Dialog –
gesellschaftlich,
wirtschaftlich,
räumlich und
politisch.**

gemeinde



Gemeinde Ebikon
Riedmattstrasse 14
6031 Ebikon

info@ebikon.ch
041 444 02 02

ebikon.ch